

TULOSPALVELUJÄRJESTELMÄN KÄYTTÖ



KUNTORASTEILLA 2021

1 Kokoonpano

PC tarvikkeineen, EMIT lukijaleimasin (250), Online-tarvikkeet (online-leimasin, online-lähetin (ZS-10), online-vastaanotin (ZU-10)) (sekä BT-lämpökirjoitin). Jos lainaat yksittäisen tavaran, varmista että muut eivät tarvitse konetta tulospalveluun ja kirjaa varaston listaan, mitä olet vienyt.



2 Kokoaminen

1. Varmista ennen tapahtumaa, että PC:n, online-lähettimen ja BT-lämpökirjoittimen akut ovat ladattuna täyteen. Kullekin laitteella on oma laturinsa. Täyteen ladattuna online-lähettimen *Charge*-valo on vihreä.
2. Kytke EMIT lukijaleimasin PC:n vasemmanpuoleiseen USB-porttiin **COM8 Lukija**, kuten kuvassa. Kytke online-vastaanotin PC:n oikeanpuoleiseen USB-porttiin **COM7 Lähtö**, kuten kuvassa. (kun irroitat älä vedä antenniliittimestä!). Kytke hiiri kuvan osoittamaan USB-porttiin **Hiiri** ja näppäimistö oikean alareunan USB-porttiin **Näppis**. Tällä hetkellä PC:n oman näppäimistön m-kirjain ei toimi.
3. Avaa PC:n näyttö nostamalla kansi ylös ja laita virta päälle oikean yläkulman virtapainikkeesta
4. Kytke online-lähettimeen virta; sivussa oleva valitsin asentoon ON (tapahtuman jälkeen muista laittaa valitsin asentoon OFF!) Yhteys on kunnossa, kun online-lähettimen vihreä *Power*-valo vilkkuu ja vihreä *Status*-valo palaa jatkuvasti. Lähetyksen ja laturin voi pitää jatkuvasti kuljetuslaatikossa.
5. (Laita BT-lämpökirjoitin päälle painamalla pari sekuntia oikean puoleisimmasta nappulasta.)

3 Käyttö

1. Varmista, että *EResults Lite* ja *Z.IN* -ohjelmat ovat käynnistyneet. Ohjelmat saa käynnistettyä uudelleen työpöydän vasemman alakulman painikkeista.
2. Todenna online-yhteys online-leimaamalla esim. omalla EMIT-kortilla. Varmista, että *Z.IN* ohjelmaan tulostuu rivi. Voit käynnistää ohjelman uudelleen, jos haluat poistaa testileimauksen. Suunnistaja leimaa itsensä lähdössä kyseiseen online-leimasimeen ja sen jälkeen normaalisti 0-leimasimella radalle. Näkymän päivittyminen kestää 0-5 sekuntia.

3.1 Ratojen koodaus etukäteen

- Valitse ohjelman yläreunasta "Tiedosto" ja avautuvasta valikosta "Uusi kilpailu"
- Tallenna tulostiedosto json-muodossa **työpöydälle(Desktop)** (esim. Kollinsuo28072016.json). **On erittäin olennaista, että tiedosto tallennetaan nimenomaan työpöydälle.**
- Valitse näytöstä välilehti "Radat" ja sieltä "Lisää rata" painikkeesta uusi rata. Muokkaa klikkaamalla ratatietojen Nimi, Pituus, Radan koodit ja Järjestys syöttökenttiä. Tallenna muutokset painamalla Enter (tai hiiren painiketta syöttökentän ulkopuolella). **HUOM!** Ratojen nimeämiskäytäntö: RR, 3H, 4N, 3V, 5V ja 7V. Viimeinen EMIT-koodi tulee olla 100, joka on yleensä maalileimasin.

EResults Lite

Tiedosto Asetukset Tulokset Tuonti/Vienti Rastilippu Avustus

Maali Lähtö Kilpailutiedot Henkilörekisteri Mobiili

Kilpailun tiedot

Kilpailun nimi: Jämsän Seutu Rastit

Päivämäärä: 12.7.2018

Paikka: Vuorisjärvi

Lisää rata

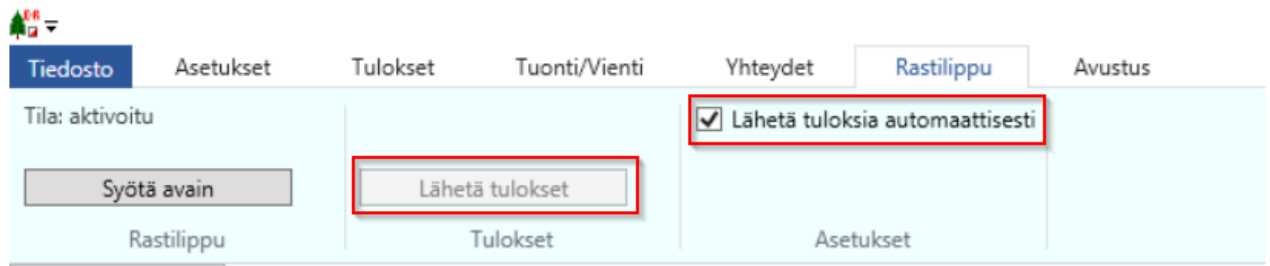
	Nimi	Pituus (km)	Radan koodit pilkuilla eroteltuina (esim. 69,70,71,72,87,88,100)	Järjestys
	7v	6,4	65,69,94,83,84,85,87,88,90,91,92,77,78,79,80,81,82,93,97	1
	5V	5,2	75,83,84,88,87,91,92,78,77,81,82,93,97	2
	4N	4	74,94,73,90,84,75,76,77,81,93,97	3
	3V	2,5	75,76,77,78,79,80,81,82,93,97	4
	3H	1,7	70,71,72,73,74,100	5
->	RR	1	101,102,103,104,100	6

- Kokeile lukijaleimasimen toiminta millä tahansa EMIT-kortilla. Poista ylimääräinen rata (hiiren 2-nappi vasemman reunan nuolen kohdalla; Poista valittu rata), jos sellainen syntyy.
- Voit asettaa Asetukset-välilehdestä ohjelman tallentamaan tulostiedoston heti luettaessa EMIT-kortti, tuloksen kirjaamisen jälkeen (oletus) tai manuaalisesti. Jos ohjelma lakkaa toimimasta, niin avaa tallenne (Tiedosto → Avaa kilpailu ja hae oma tapahtuma).

3.2 Tapahtuman liittäminen rastilippuun

- Kaudella 2021 on otettu käyttöön rastilippu.fi -palvelu, johon tulokset voidaan viedä suoraan EResultsista. EResults Lite lähettää maaliin tulleen henkilön tuloksen automaattisesti Rastilippuun kortinluvun jälkeen, kun *Lähetä tuloksia automaattisesti* -asetus on päällä. Lähettäminen vaatii Internet yhteyden.

Kaikki tulokset voi myös lähettää manuaalisesti klikkaamalla Lähetä tulokset -painiketta. Tulokset voidaan lähettää useita kertoja kuntorastitapahtuman aikana, mutta suotavaa on lähettää tulokset viimeistään tapahtuman päätyttyä.



- Jotta tulokset tulisi kirjattua Rastilipussa oikeaan kuntorastitapahtumaan, on kilpailu yhdistettävä Rastilippu -välilehdellä oikeaan tapahtumaan. Yhdistäminen tapahtuu seuraavasti (vaatii Internet yhteyden):

Paina ensin Lataa tapahtumat, jolloin Rastilippu välilehdellä olevat tapahtumat päivittyvät Rastilippu -palvelussa määritettyjä tietoja vastaaviksi.

Varmista että tapahtumasarja (JRV Kuntorastit 2021) vastaa sitä tapahtumasarjaa, mihin tapahtuma liittyy.

Valitse tapahtuma hiirellä ja klikkaa tapahtumarivin oikeassa reunassa näkyvää klemmarin kuvaa, jolloin nykyinen kilpailutiedosto liitetään kyseiseen kuntorastitapahtumaan.

Nimi	Pvm	Paikka
Rahkavuori	7.6.2021	ALUSTAVA SIJAINTI. Omatoimisuunnistusmahdollisuus. I
Orivuori	10.6.2021	ALUSTAVA SIJAINTI. Omatoimisuunnistusmahdollisuus. I
Ruonanvuori	17.6.2021	ALUSTAVA SIJAINTI. Omatoimisuunnistusmahdollisuus. I
Varismäki	24.6.2021	ALUSTAVA SIJAINTI. Omatoimisuunnistusmahdollisuus. I
Juurikkaanmäki	1.7.2021	ALUSTAVA SIJAINTI. Omatoimisuunnistusmahdollisuus. I
Tanssikallio	8.7.2021	ALUSTAVA SIJAINTI. Omatoimisuunnistusmahdollisuus. I
Tarvajärvi	15.7.2021	ALUSTAVA SIJAINTI. Omatoimisuunnistusmahdollisuus. I
Morva	22.7.2021	ALUSTAVA SIJAINTI. Omatoimisuunnistusmahdollisuus. I
Loilo	29.7.2021	ALUSTAVA SIJAINTI. Omatoimisuunnistusmahdollisuus. I
Huhdanvuoren hiihtokeskus	5.8.2021	ALUSTAVA SIJAINTI. Omatoimisuunnistusmahdollisuus. I
Pohjois-Himos	12.8.2021	ALUSTAVA SIJAINTI. Omatoimisuunnistusmahdollisuus. I
Heräkulma	19.8.2021	ALUSTAVA SIJAINTI. Omatoimisuunnistusmahdollisuus. I
Juokslahti	26.8.2021	ALUSTAVA SIJAINTI. Omatoimisuunnistusmahdollisuus. I
Mäntymäki/Heinävuori	2.9.2021	ALUSTAVA SIJAINTI. Omatoimisuunnistusmahdollisuus. I
Haapajoki-lta	9.9.2021	ALUSTAVA SIJAINTI. Omatoimisuunnistusmahdollisuus. I
Susivuori	16.9.2021	ALUSTAVA SIJAINTI. Omatoimisuunnistusmahdollisuus. I

Tarkempi ohje Rastilipun käytöstä löytyy [täältä](#).

3.3 Suunnistajien lukeminen maaliin

- EMIT-korttia luettaessa ohjelmaan aukeaa suunnistajan tietojen hyväksymisikkuna.
- Tarkista tietojen oikeellisuus:
 - Varmista suunnistajan nimi ja kerro koneen ehdottama rata.
 - Hyväksi maaliin. Kuntorasteilla suunnistajia ei merkitä hylätyiksi. Leimaustietoja voi tarkastella myöhemmin tuloslistassa henkilön kohdalla hiiren 2-napilla ”Näytä leimaukset”.
 - Jos sama EMIT-kortti pitää lukea heti uudelleen täytyy lukija resetoida ensin valitsemalla Asetukset → Resetoi lukija.

Uusi tulos



Kilpailijan tiedot

Nimi:

Milla Janhunen

Kortti:

125035

Seura:

JRV

Rata:

7V

Lähtöaika:

Henkilötyyppi:

Nainen

Tulos

Aika:

46:15

Tila:

Hyväksytty

OK

Peruuta

- Jos kyseessä on lainakortti valitaan ”Lainakortti”. Jos kilpailijan tietoja ei löydy tietokannasta, kone kysyy ”Lisätäänkö henkilö rekisteriin?” Jos on kuitenkin lainakortti, niin tietoja ei lisätä, muuten aina kyllä.
- Jos yhdellä EMIT-kortilla juoksee kimpassa useampi henkilö, niin ”Kopioi tulos” (hiiren 2-nappi). Suunnistajan lisääminen käsin: Paina hiiren 2-nappia Maali-välilehdellä ja täytä tarvittavat tiedot.

- Jos kilpailijan tiedot ovat jostain syystä tallentuneet tietokantaan väärin, voit korjata ne tietojen lukemisvaiheessa, tai myöhemmin *Henkilörekisteri* välilehdellä.
- Tämän jälkeen ruudulle tulee kilpailijan tiedot radan kohdalle (kuvassa myös leimaustiedot auki):

Leimaukset

Rasti	Leimaus	Aika	Tulos	
0	0	---	---	
65	65	04:34	04:34	OK
69	69	01:43	06:17	OK
94	94	04:32	10:49	OK
83	83	05:04	15:53	OK
84	84	02:29	18:22	OK
85	85	03:45	22:07	OK
87	87	02:47	24:54	OK
88	88	01:45	26:39	OK
90	90	01:41	28:20	OK
91	91	04:27	32:47	OK
92	92	02:46	35:33	OK
77	77	09:45	45:18	OK
78	78	00:52	46:10	OK
79	79	02:46	48:56	OK
80	80	02:21	51:17	OK
81	81	02:19	53:36	OK
82	82	00:56	54:32	OK
93	93	02:32	57:04	OK
97	97	01:09	58:13	OK

"X","0","0","505409","12.7.2018 19:12:39.000","12.7.2018 19:12:39.000",505409,0003,0018,000,00000,065,00274,069,00377,094,00

Sulje

4 Tulosten toimitus

Tarkista, että kaikki nimet, ajat yms. ovat oikein. Järjestäjien tehtävä on varmistua näistä, myöhemmin korjaaminen on aikaa vievää hommaa.

Tulokset lähetetään Rastilippu valikon takaa löytyvällä Lähetä tulokset painikkeella. Ks. kappale 3.2.

Mikäli tulokset eivät syystä tai toisesta päädy Rastilippuun (voit tarkistaa asian esim. kännykällä: <https://www.rastilippu.fi/tulokset>), koita lähettää tulokset perinteiseen tapaan ylläpidolle. Lähetä *EResults Liten* (.json)-tiedosto *Z.IN*-painikkeella *Lähetä tulokset*. Saat hetken päästä 'Tulokset lähetetty!' -varmistuksen lähetyksen onnistumisesta. Ellei varmistusta tule, on tulosten lähettäminen epäonnistunut. Käytä

tällöin muuta yhteyttä (puhelin, WLAN, yms.) tai siirrä tulokset muistitikulla koneelle, jossa yhteys toimii ja lähetä tulostiedosto sähköpostilla osoitteeseen yllapito@jrv.fi.

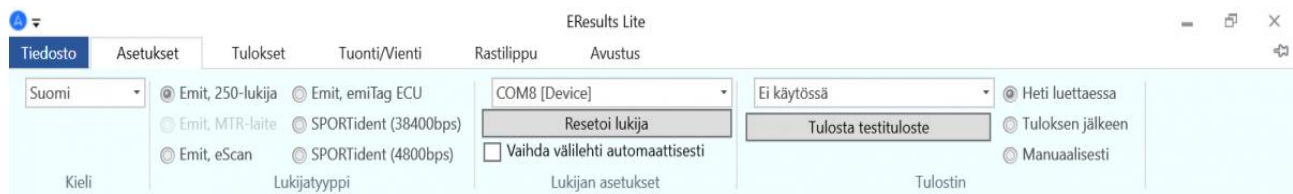
5 Ongelmatilanteita:

PC ei käynnisty

Tarkista, että akussa on virtaa. Jos virtaa ei saada voidaan toimia pelkän MTR-kirjoittimen varassa, jonka muisti voidaan lukea jälkikäteen. Kirjaa suunnistajat käsin paperilla ja kynällä.

Ohjelma ei lue EMIT-kortteja:

Jos sama EMIT-kortti pitää lukea heti uudelleen täytyy lukija resetoida ensin valitsemalla Asetukset → Resetoi lukija (tai käyttää toista EMIT-korttia lukijaleimasimissa).



Muussa tapauksessa toimi tässä järjestyksessä:

1. Irroita lukijaleimasin ja kytke se uudelleen takaisin.
2. Ellei ongelma korjaantunut, niin sulje ja käynnistä *EResults Lite* uudelleen.
3. Ellei ongelma korjaantunut, niin tarkista *EResults Litestä* Asetukset -> Lukijatyypit *Emit 250-lukija* ja COM8.

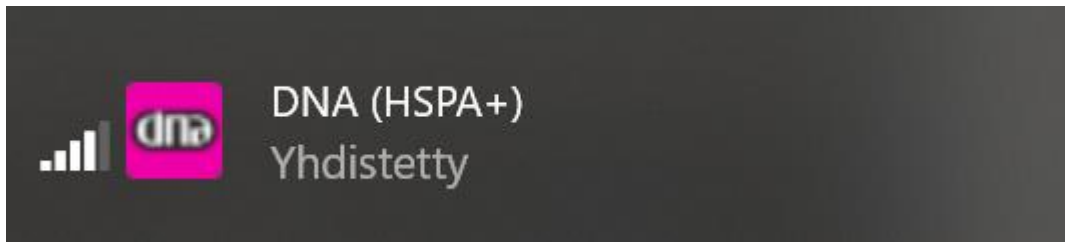
EResults Lite kaatuu tai antaa virheen

Käynnistä *EResults Lite* uudelleen. Valitse Tiedosto → Avaa kilpailu ja valitse tulostiedosto.

Z.IN-ohjelman näyttö on tyhjä/ei päivitys

Varmista, että *EResults Liten* .json on tallennettu työpöydälle. Uudelleenkäynnistä online-lähetin, irroita ja kytke uudelleen online-vastaanotin. Varmista että online-vastaanottimen portti on COM7 ja että online-lähettimen vihreä *Power*-valo vilkkuu ja vihreä *Status*-valo palaa jatkuvasti.

Nettiyhteys ei toimi



PC:ssä on
sisäinen 3G-
modeemi ja

mobiiilaajakaista, jonka pitäisi olla päällä jatkuvasti. Varmista työpöydän oikean alakulman yhteyskuvakkeesta, että kyseinen yhteys on tilassa *Yhdistetty*.

JRV ylläpito

Ongelmatilanteissa joita itse ei pysty selvittämään kannattaa katsoa onko rasteilla joku, joka tietäisi asiasta. Tuomas Hjelt 0408693241, Mikko Peltonen 0407780497, Jani Sompi 0405785037